

บทที่ 2

ผลการปฏิบัติตามมาตรการป้องกันและ
แก้ไขผลกระทบสิ่งแวดล้อม

บทที่ 2

ผลการปฏิบัติตามมาตรการป้องกันและแก้ไขผลกระทบสิ่งแวดล้อม

2.1 ผลการปฏิบัติตามมาตรการป้องกันและแก้ไขผลกระทบสิ่งแวดล้อม

บริษัท ยูนิटेด แอนนาลิสต์ แอนด์ เอ็นจิเนียริง คอนซัลแตนท์ จำกัด ได้ดำเนินการตรวจสอบการปฏิบัติตามมาตรการป้องกันและแก้ไขผลกระทบสิ่งแวดล้อม ในระยะดำเนินการ รถไฟฟ้าฟ้ามหานคร สายเฉลิมรัชมงคล (สายสีน้ำเงินส่วนต่อขยาย ช่วงบางซื่อ-ท่าพระ) ของการรถไฟฟ้าขนส่งมวลชนแห่งประเทศไทย (รฟม.) และบริษัท ทางด่วนและรถไฟฟ้ากรุงเทพ จำกัด (มหาชน) ระหว่างเดือนกรกฎาคม-ธันวาคม 2567 โดยวิธี Walk-Through Survey ตรวจสอบเอกสารที่เกี่ยวข้องและถ่ายภาพประกอบตามมาตรการฯ ระยะดำเนินการในด้านต่าง ๆ โดยผลการปฏิบัติตามมาตรการฯ มีรายละเอียดดังตารางที่ 2-1

ตารางที่ 2-1 รายงานผลการปฏิบัติตามมาตรการป้องกันและแก้ไขผลกระทบสิ่งแวดล้อม ของรถไฟฟ้าฟ้ามหานคร สายเฉลิมรัชมงคล (สายสีน้ำเงินส่วนต่อขยาย ช่วงบางซื่อ-ท่าพระ)

มาตรการป้องกันและแก้ไขผลกระทบสิ่งแวดล้อม	ผลการปฏิบัติตามมาตรการฯ	ปัญหา อุปสรรค ที่ไม่สามารถปฏิบัติตามมาตรการ และแนวทางแก้ไข
1. คุณภาพอากาศ		
1) รฟม. ประสานกับ กทม. และหน่วยงานที่เกี่ยวข้องในการซ่อมบำรุงทาง และรักษาความสะอาดบนถนนบริเวณใต้แนวเส้นทางของโครงการฯ โดยเฉพาะใต้พื้นที่สถานีรถไฟฟ้า โดยจัดให้มีการใช้รถดูดฝุ่นที่มีประสิทธิภาพในการดูดฝุ่นออกจากถนน	- การรถไฟฟ้าขนส่งมวลชนแห่งประเทศไทย (รฟม.) และ บริษัท ทางด่วนและรถไฟฟ้ากรุงเทพ จำกัด (มหาชน) มีแผนรองรับในการติดต่อประสานงานกับ กทม. และหน่วยงานที่เกี่ยวข้องในการซ่อมบำรุงทาง และรักษาความสะอาดบนถนนบริเวณใต้แนวสายทางของโครงการฯ	-
2) รฟม. ต้องประสานงานกับเจ้าหน้าที่ตำรวจในท้องที่ เพื่อลดความคับคั่งของการจราจรในพื้นที่โครงการฯ โดยเฉพาะพื้นที่ใต้สถานีรถไฟฟ้ายกระดับ	- การรถไฟฟ้าขนส่งมวลชนแห่งประเทศไทย (รฟม.) ได้ดำเนินการติดตั้งเครื่องหมายและสัญลักษณ์จราจร สำหรับบ่งบอกทิศทางและกำหนดความเร็วเพื่อลดความคับคั่งของการจราจร บริเวณพื้นที่ใกล้สถานีรถไฟฟ้า รวมทั้งได้มีการประสานงานกับเจ้าหน้าที่ตำรวจในท้องที่ เพื่อจัดการจราจรในพื้นที่โดยรอบสถานีรถไฟฟ้า รายละเอียดดังรูปที่ 2-1	-
2. เสียง		
1) ต้องทำการดูแลรักษาระบบรถไฟฟ้าให้อยู่ในสภาพดีอยู่เสมอ เพื่อป้องกันเสียงดังจากการเสียดทานของรถกับรางรถไฟฟ้า	- บริษัท ทางด่วนและรถไฟฟ้ากรุงเทพ จำกัด (มหาชน) มีการบำรุงรักษาระบบรถไฟฟ้าให้อยู่ในสภาพที่ใช้งานได้ดีอย่างสม่ำเสมอ เพื่อป้องกันผลกระทบด้านเสียงจากการเสียดทานของรถกับรางรถไฟฟ้า รายละเอียดดังรูปที่ 2-2 และภาคผนวกที่ 2-1	-
2) ตรวจสอบซ่อมบำรุงรางรถไฟฟ้าอย่างสม่ำเสมอ	- บริษัท ทางด่วนและรถไฟฟ้ากรุงเทพ จำกัด (มหาชน) มีการตรวจสอบและซ่อมบำรุงรางรถไฟฟ้าอย่างสม่ำเสมอ รายละเอียดดังรูปที่ 2-3 และภาคผนวกที่ 2-1	-

ตารางที่ 2-1 (ต่อ) รายงานผลการปฏิบัติตามมาตรการป้องกันและแก้ไขผลกระทบสิ่งแวดล้อม ของรถไฟฟ้าฟ้ามหานคร สายเฉลิมรัชมงคล (สายสีน้ำเงินส่วนต่อขยาย ช่วงบางซื่อ-ท่าพระ)

มาตรการป้องกันและแก้ไขผลกระทบสิ่งแวดล้อม	ผลการปฏิบัติตามมาตรการฯ	ปัญหา อุปสรรค ที่ไม่สามารถปฏิบัติตามมาตรการ และแนวทางแก้ไข
2. เสียง (ต่อ)		
3) รักษาระยะห่างของรางรถไฟฟ้าให้มีระยะตามที่ออกแบบ	- บริษัท ทางด่วนและรถไฟฟ้ากรุงเทพ จำกัด (มหาชน) จัดให้มีการรักษา ระยะห่างของรางรถไฟฟ้าให้มีระยะตามที่ ออกแบบ รายละเอียดตั้ง ภาคนวทที่ 2-5	-
4) ต้องทำการดูแลรักษากำแพงกันเสียงที่ได้ดำเนินการติดตั้ง แล้วตั้งแต่ในระยะก่อสร้างให้มีสภาพดีอยู่เสมอ	- บริษัท ทางด่วนและรถไฟฟ้ากรุงเทพ จำกัด (มหาชน) จัดให้มีการดูแลรักษากำแพงกันเสียงที่ได้ดำเนินการติดตั้งแล้วตั้งแต่ในระยะก่อสร้างให้มีสภาพดี อยู่เสมอ รายละเอียดตั้งภาคนวทที่ 2-6 ถึงภาคนวทที่ 2-7	-
3. ความสั่นสะเทือน		
1) กรณีที่คาดว่าจะมีความเสียหายต่ออาคารที่เกิดจากการดำเนินการ หรือได้รับร้องเรียนเรื่องความสั่นสะเทือน ต้องจัดผู้เชี่ยวชาญ เข้าไปสำรวจและหาแนวทางแก้ไขโดยด่วน	- ในกรณีที่มีความเสียหายต่ออาคารที่เกิดจากการดำเนินการหรือได้รับ เรื่องร้องเรียนเรื่องความสั่นสะเทือน บริษัท ทางด่วนและรถไฟฟ้ากรุงเทพ จำกัด (มหาชน) จะจัดให้มีผู้เชี่ยวชาญเข้าไปสำรวจและดำเนินการหา แนวทางแก้ไขโดยด่วน รายละเอียดตั้งภาคนวทที่ 2-2	-
4. การคมนาคมและการขนส่งจราจร		
1) การคมนาคมทางบก 1.1) จัดทางข้ามจากฟากหนึ่งไปยังอีกฟากหนึ่งของแนว รถไฟฟ้ายกระดับ	- การรถไฟฟ้าขนส่งมวลชนแห่งประเทศไทย (รฟม.) ได้จัดให้มีการออกแบบและ ก่อสร้างทางข้าม (Sky Walk) จากฟากหนึ่งไปยังอีกฟากหนึ่งของแนวรถไฟฟ้า ยกระดับเพื่ออำนวยความสะดวกให้แก่ผู้มาใช้บริการรถไฟฟ้า รายละเอียด ตั้งรูปที่ 2-4	-
1.2) จัดให้มีที่กักรถและป้ายจราจรในจุดที่เหมาะสม	- การรถไฟฟ้าขนส่งมวลชนแห่งประเทศไทย (รฟม.) ได้จัดให้มีที่กักรถและ ป้ายจราจรในจุดที่เหมาะสม รายละเอียดตั้งรูปที่ 2-1	-

ตารางที่ 2-1 (ต่อ) รายงานผลการปฏิบัติตามมาตรการป้องกันและแก้ไขผลกระทบสิ่งแวดล้อม ของรถไฟฟ้าฟ้ามหานคร สายเฉลิมรัชมงคล (สายสีน้ำเงินส่วนต่อขยาย ช่วงบางซื่อ-ท่าพระ)

มาตรการป้องกันและแก้ไขผลกระทบสิ่งแวดล้อม	ผลการปฏิบัติตามมาตรการฯ	ปัญหา อุปสรรค ที่ไม่สามารถปฏิบัติตามมาตรการ และแนวทางแก้ไข
4. การคมนาคมและการขนส่งจราจร (ต่อ)		
2) การคมนาคมทางน้ำ 2.1) ต้องรื้อถอนสิ่งก่อสร้างชั่วคราวต่าง ๆ ในแม่น้ำเจ้าพระยา ที่สร้างขึ้นในระหว่างการก่อสร้างออกให้หมดเมื่อการก่อสร้างแล้วเสร็จ เพื่อไม่ให้เกิดผลกระทบต่อการกีดขวางการเดินเรือ	- การรถไฟฟ้าขนส่งมวลชนแห่งประเทศไทย (รฟม.) ได้จัดให้มีการกำกับดูแลการรื้อถอนสิ่งก่อสร้างชั่วคราวต่าง ๆ ออกจากแม่น้ำเจ้าพระยา เมื่อการก่อสร้างแล้วเสร็จเรียบร้อยแล้ว รายละเอียดดังรูปที่ 2-5	-
5. การกีดขวางและการตกตะกอน		
1) ติดตั้งบรรทัดน้ำบริเวณใกล้สะพานข้ามแม่น้ำเจ้าพระยา เพื่อให้ทราบข้อมูลระดับน้ำ ความลึกของน้ำ รวมทั้งสำรวจติดตามข้อมูลต่าง ๆ ในส่วนที่เกี่ยวข้อง	- บริษัท ทางด่วนและรถไฟฟ้ากรุงเทพ จำกัด ได้ติดตั้งบรรทัดน้ำบริเวณใกล้สะพานข้ามแม่น้ำเจ้าพระยาในช่วงสถานีบางโพ และมีแผนติดตั้งบรรทัดน้ำใหม่ในปี 2568 เนื่องจากชำรุด ทั้งนี้ บริเวณอาคารระบายน้ำคลองเปรมประชากร ได้มีการติดตั้งบรรทัดน้ำใกล้สะพานข้ามแม่น้ำเจ้าพระยา เพื่อให้ทราบข้อมูลระดับน้ำ รายละเอียดดังรูปที่ 2-6 และภาคผนวกที่ 2-12	-
6. สภาพเศรษฐกิจ-สังคม		
1) รฟม. ควบคู่การศึกษาและพิจารณาหาแนวทาง ความเป็นไปได้ในการให้สิทธิพิเศษแก่ผู้ที่ได้รับผลกระทบเข้ามาประกอบธุรกิจบริเวณสถานี	- บริษัท ทางด่วนและรถไฟฟ้ากรุงเทพ จำกัด (มหาชน) เปิดโอกาสให้ผู้ได้รับผลกระทบโดยตรงจากการเวนคืนเสนอประกอบธุรกิจต่าง ๆ เช่น ขอเช่าพื้นที่ เป็นต้น	-
2) จัดให้มีระบบความปลอดภัยที่มีประสิทธิภาพทั้งบริเวณสถานีรถไฟฟ้า และบริเวณถนน/ทางเดินเข้า-ออกสถานีรถไฟฟ้า	- บริษัท ทางด่วนและรถไฟฟ้ากรุงเทพ จำกัด (มหาชน) ได้จัดให้มีระบบความปลอดภัยที่มีประสิทธิภาพทั้งบริเวณสถานีรถไฟฟ้า และบริเวณถนน/ทางเดินเข้า-ออกสถานีรถไฟฟ้า โดยมีการติดตั้งกล้องวงจรปิดบริเวณพื้นที่ต่าง ๆ ภายในสถานีรถไฟฟ้า และจัดให้มีเจ้าหน้าที่รักษาความปลอดภัยคอยอำนวยความสะดวกตรวจสอบความเรียบร้อยและรักษาความปลอดภัยบริเวณสถานีรถไฟฟ้า รายละเอียดดังรูปที่ 2-7	-

ตารางที่ 2-1 (ต่อ) รายงานผลการปฏิบัติตามมาตรการป้องกันและแก้ไขผลกระทบสิ่งแวดล้อม ของรถไฟฟ้ามหานคร สายเฉลิมรัชมงคล (สายสีน้ำเงินส่วนต่อขยาย ช่วงบางซื่อ-ท่าพระ)

มาตรการป้องกันและแก้ไขผลกระทบสิ่งแวดล้อม	ผลการปฏิบัติตามมาตรการฯ	ปัญหา อุปสรรค ที่ไม่สามารถปฏิบัติตามมาตรการ และแนวทางแก้ไข
7. อุทกวิทยาและคุณภาพน้ำผิวดิน		
1) จัดให้มีห้องสุขาที่ถูกสุขลักษณะที่สถานีรถไฟฟ้าทุกแห่ง	<ul style="list-style-type: none"> - การรถไฟฟ้าขนส่งมวลชนแห่งประเทศไทย (รฟม.) มีการออกแบบและก่อสร้างห้องสุขาที่ถูกสุขลักษณะที่สถานีรถไฟฟ้าทุกแห่ง - บริษัท ทางด่วนและรถไฟฟ้ากรุงเทพ จำกัด (มหาชน) จัดให้มีเจ้าหน้าที่ดูแลรักษาห้องสุขาให้มีสภาพดีอยู่เสมอ รายละเอียดดังรูปที่ 2-8 และภาคผนวกที่ 2-10 	-
2) มีการบำบัดน้ำเสียประจำสถานีที่ถูกหลักสุขาภิบาลก่อนปล่อยลงสู่แหล่งน้ำสาธารณะ ตลอดจนตรวจสอบและดูแลประสิทธิภาพการทำงานของระบบบำบัดน้ำเสียอย่างสม่ำเสมอ	<ul style="list-style-type: none"> - การรถไฟฟ้าขนส่งมวลชนแห่งประเทศไทย (รฟม.) ได้จัดให้มีการออกแบบและก่อสร้างระบบบำบัดน้ำเสียประจำสถานีรถไฟฟ้าทุกสถานีที่ถูกหลักสุขาภิบาลก่อนปล่อยลงสู่แหล่งน้ำสาธารณะ รายละเอียดดังรูปที่ 2-9 - บริษัท ทางด่วนและรถไฟฟ้ากรุงเทพ จำกัด (มหาชน) ได้จัดให้มีวิศวกรทำหน้าที่ตรวจสอบและดูแลประสิทธิภาพการทำงานของระบบบำบัดน้ำเสียประจำสถานีรถไฟฟ้าอย่างสม่ำเสมอ รายละเอียดดังรูปที่ 2-10 และภาคผนวกที่ 2-8 ถึงภาคผนวกที่ 2-9 	-
3) รวบรวมและจัดการมูลฝอยอย่างเหมาะสมทุกสถานีและประสานงานให้สำนักงานเขตบางซื่อ บางพลัด บางกอกน้อย บางกอกใหญ่ ดำเนินการเก็บขนเพื่อนำไปกำจัดต่อไป	<ul style="list-style-type: none"> - บริษัท ทางด่วนและรถไฟฟ้ากรุงเทพ จำกัด (มหาชน) ได้จัดเตรียมถังรองรับมูลฝอยภายในสถานีรถไฟฟ้าทุกสถานี และมีการรวบรวมมูลฝอยที่เกิดขึ้นในพื้นที่สถานีรถไฟฟ้า และจัดเก็บไว้ที่จุดพักมูลฝอยเพื่อรอการเก็บขนไปกำจัดอย่างสม่ำเสมอโดยกรุงเทพมหานคร รายละเอียดดังรูปที่ 2-11 ถึงรูปที่ 2-13 	-

ตารางที่ 2-1 (ต่อ) รายงานผลการปฏิบัติตามมาตรการป้องกันและแก้ไขผลกระทบสิ่งแวดล้อม ของรถไฟฟ้าฟ้ามหานคร สายเฉลิมรัชมงคล (สายสีน้ำเงินส่วนต่อขยาย ช่วงบางซื่อ-ท่าพระ)

มาตรการป้องกันและแก้ไขผลกระทบสิ่งแวดล้อม	ผลการปฏิบัติตามมาตรการฯ	ปัญหา อุปสรรค ที่ไม่สามารถปฏิบัติตามมาตรการ และแนวทางแก้ไข
8. คุณค่าความงามและทัศนียภาพ		
1) จัดภูมิทัศน์บริเวณตัวสถานีและโครงสร้างต่าง ๆ เพื่อลดการขัดแย้งทางด้านทัศนียภาพ	- การรถไฟฟ้าขนส่งมวลชนแห่งประเทศไทย (รฟม.) ได้ศึกษาและออกแบบการจัดภูมิทัศน์บริเวณตัวสถานีและโครงสร้างต่าง ๆ ไม่ให้มีความขัดแย้งทางด้านทัศนียภาพ ในอนาคตหากมีการเปลี่ยนแปลงหรือออกแบบการจัดภูมิทัศน์บริเวณตัวสถานีและโครงสร้างต่าง ๆ ทางบริษัท ทางด่วนและรถไฟฟ้ากรุงเทพ จำกัด (มหาชน) จะดำเนินการไม่ให้เกิดความขัดแย้งทางด้านทัศนียภาพ	-
2) ทำการเพิ่มพื้นที่สีเขียวในเขตแนวเส้นทางของโครงการฯ เช่น การปลูกต้นไม้เสริมบริเวณเสาตอม่อโครงสร้างของโครงการฯ	- กรุงเทพมหานครได้ดำเนินการเพิ่มพื้นที่สีเขียวในเขตแนวเส้นทางของโครงการฯ โดยการปลูกต้นไม้เสริมบริเวณเสาตอม่อโครงสร้างตามแนวเกาะกลางของโครงการฯ ซึ่งพื้นที่ดังกล่าวได้ส่งมอบคืนแก่กรุงเทพมหานครเรียบร้อยแล้ว รายละเอียดดังรูปที่ 2-14 และภาคผนวกที่ 2-11	-
3) เพิ่มแสงสว่างบริเวณที่มีปริมาณแสงสว่างไม่เพียงพอ เช่น บริเวณที่มีโครงสร้างพาดตัดกับทางยกระดับ	- บริษัท ทางด่วนและรถไฟฟ้ากรุงเทพ จำกัด (มหาชน) ได้ดำเนินการติดตั้งไฟส่องสว่างในบริเวณที่มีแสงสว่างไม่เพียงพอ เช่น บริเวณที่มีโครงสร้างพาดตัดกับทางยกระดับ เป็นต้น รายละเอียดดังรูปที่ 2-15	-

ตารางที่ 2-1 (ต่อ) รายงานผลการปฏิบัติตามมาตรการป้องกันและแก้ไขผลกระทบสิ่งแวดล้อม ของรถไฟฟ้ามหานคร สายเฉลิมรัชมงคล (สายสีน้ำเงินส่วนต่อขยาย ช่วงบางซื่อ-ท่าพระ)

มาตรการป้องกันและแก้ไขผลกระทบสิ่งแวดล้อม	ผลการปฏิบัติตามมาตรการฯ	ปัญหา อุปสรรค ที่ไม่สามารถปฏิบัติตามมาตรการ และแนวทางแก้ไข
9. โบราณคดี ประวัติศาสตร์ และศาสนสถาน		
1) กำหนดรูปแบบ และขนาดของขบวนรถที่ก่อให้เกิดมลภาวะด้านเสียง ฝุ่นละออง และแรงสั่นสะเทือนให้น้อยที่สุด	- บริษัท ทางด่วนและรถไฟฟ้ากรุงเทพ จำกัด (มหาชน) ได้กำหนดรูปแบบ และขนาดของขบวนรถไฟฟ้าให้เหมาะสมตั้งแต่การออกแบบ รวมทั้งมีการบำรุงรักษาระบบรถไฟฟ้าให้อยู่ในสภาพที่ใช้งานได้ดีอยู่เสมอ เพื่อลดมลภาวะด้านเสียง ฝุ่นละออง และแรงสั่นสะเทือนให้น้อยที่สุด รายละเอียดดังรูปที่ 2-2 ภาคผนวกที่ 2-1 และภาคผนวกที่ 2-5	-
2) แนวเส้นทางรถไฟฟ้าช่วงที่ผ่านใกล้โบราณสถานหรือศาสนสถาน ต้องก่อสร้างแนวกำแพงป้องกันมลภาวะด้านเสียง และฝุ่นละออง	- การรถไฟฟ้าขนส่งมวลชนแห่งประเทศไทย (รฟม.) จัดให้มีแนวกำแพงป้องกันมลภาวะด้านเสียง และฝุ่นละอองตามแนวเส้นทางรถไฟฟ้าช่วงที่ผ่านใกล้โบราณสถานหรือศาสนสถาน - บริษัท ทางด่วนและรถไฟฟ้ากรุงเทพ จำกัด (มหาชน) จัดให้มีการดูแลรักษาแนวกำแพงป้องกันมลภาวะด้านเสียง และฝุ่นละอองตามแนวเส้นทางรถไฟฟ้าให้มีสภาพดีอยู่เสมอ รายละเอียดดังรูปที่ 2-16 และภาคผนวกที่ 2-7	-
3) ควรกำหนดความเร็วของขบวนรถในช่วงที่ผ่านใกล้โบราณสถาน หรือศาสนสถาน ให้อยู่ในระดับต่ำเพื่อลดมลภาวะทั้งด้านเสียง ฝุ่นละออง และแรงสั่นสะเทือน	- บริษัท ทางด่วนและรถไฟฟ้ากรุงเทพ จำกัด (มหาชน) ได้มีการกำหนดความเร็วของขบวนรถไฟฟ้า ให้อยู่ในระดับต่ำเพื่อลดมลภาวะทั้งด้านเสียง ฝุ่นละออง และแรงสั่นสะเทือนต่อโบราณสถาน หรือศาสนสถาน รายละเอียดดังภาคผนวกที่ 2-5	-

**ตารางที่ 2-1 (ต่อ) รายงานผลการปฏิบัติตามมาตรการป้องกันและแก้ไขผลกระทบสิ่งแวดล้อม ของรถไฟฟ้าฟ้ามหานคร สายเฉลิมรัชมงคล
(สายสีน้ำเงินส่วนต่อขยาย ช่วงบางซื่อ-ท่าพระ)**

มาตรการป้องกันและแก้ไขผลกระทบสิ่งแวดล้อม	ผลการปฏิบัติตามมาตรการฯ	ปัญหา อุปสรรค ที่ไม่สามารถปฏิบัติตามมาตรการ และแนวทางแก้ไข
10. การใช้ประโยชน์ที่ดิน		
<p>กรณีการเปลี่ยนแปลงการใช้ประโยชน์ที่ดินในบริเวณ 2 ข้างทางโครงการฯ ย่อมเป็นไปตามความพร้อมของเอกชนเป็นส่วนใหญ่ ซึ่งจะต้องอยู่ภายใต้กรอบทางกฎหมายที่เกี่ยวข้อง เช่น กฎหมายควบคุมการก่อสร้างอาคาร และข้อกำหนดของกฎกระทรวง ผังเมืองรวม เป็นต้น โดยมีแนวโน้มการใช้ที่ดินหลัก ๆ ตามแต่ละสถานีดังต่อไปนี้</p> <p>1) สถานีบางกอกน้อย (สถานีบางขุนนนท์) มีการใช้ประโยชน์ที่ดินที่โดดเด่นด้านพาณิชยกรรมและสถาบันราชการและมีการกำหนดการใช้ประโยชน์ที่ดินตามผังเมืองรวมกรุงเทพมหานครเป็นเขตสีน้ำตาล แม้จะมีจำนวนผู้โดยสารขึ้นลงโดยรวมไม่สูงมากนัก แต่แนวโน้มจะมีการขยายตัวด้านพาณิชยกรรมอาคารสำนักงานรวมทั้งอาคารพักอาศัยที่มีความหนาแน่นมากขึ้น</p> <p>2) สถานีบางโพ มีการใช้ประโยชน์ที่ดินที่โดดเด่นด้านอุตสาหกรรมสถาบันราชการ และพาณิชยกรรม มีการกำหนดการใช้ประโยชน์ที่ดินตามผังเมืองรวมกรุงเทพมหานครเป็นเขตสีน้ำตาล และมีจำนวนผู้โดยสารขึ้นลงโดยรวมในขนาดปานกลาง จึงมีแนวโน้มการขยายตัวของอุตสาหกรรมเดิมพาณิชยกรรม อาคารสำนักงานรวมทั้งอาคารพักอาศัยที่มีความหนาแน่นมากขึ้น</p>	<p>- การใช้ประโยชน์ที่ดินในบริเวณ 2 ข้างทางของโครงการฯ เป็นด้านพาณิชยกรรมสถาบันราชการ และอาคารที่พักอาศัย ซึ่งอยู่ภายใต้การกำหนดการใช้ประโยชน์ที่ดินตามผังเมืองรวมกรุงเทพมหานครและตามกรอบกฎหมายที่เกี่ยวข้อง</p>	-

**ตารางที่ 2-1 (ต่อ) รายงานผลการปฏิบัติตามมาตรการป้องกันและแก้ไขผลกระทบสิ่งแวดล้อม ของรถไฟฟ้าฟ้ามหานคร สายเฉลิมรัชมงคล
(สายสีน้ำเงินส่วนต่อขยาย ช่วงบางซื่อ-ท่าพระ)**

มาตรการป้องกันและแก้ไขผลกระทบสิ่งแวดล้อม	ผลการปฏิบัติตามมาตรการฯ	ปัญหา อุปสรรค ที่ไม่สามารถปฏิบัติตามมาตรการ และแนวทางแก้ไข
10. การใช้ประโยชน์ที่ดิน (ต่อ)		
<p>3) สถานีเตาปูน (สถานีร่วมกับรถไฟฟ้าสายสีม่วง ช่วงบางใหญ่-บางซื่อ และช่วงบางซื่อ-สามเสน) มีการใช้ประโยชน์ที่ดินที่โดดเด่นด้านพาณิชยกรรม ที่พักอาศัย และสถาบันราชการ มีการกำหนดการใช้ประโยชน์ที่ดินตามผังเมืองรวมกรุงเทพมหานครฯ เป็นเขตสีน้ำตาล และมีจำนวนผู้โดยสารขึ้นลงโดยรวมที่มีจำนวนสูงสุดของโครงการฯ เนื่องจากมีการเชื่อมต่อกับเส้นทางสายอื่นด้วย จึงมีแนวโน้มการพัฒนาที่น่าจะมีการขยายตัวด้านพาณิชยกรรม อาคารสำนักงาน รวมทั้งอาคารพักอาศัยที่มีความหนาแน่นมากขึ้น</p> <p>4) สถานีท่าพระ (สถานีร่วมกับรถไฟฟ้าสายสีน้ำเงิน ช่วงหัวลำโพง-บางแค) มีการใช้ประโยชน์ที่ดินที่โดดเด่นด้านพาณิชยกรรม ที่พักอาศัยและสถาบันราชการ มีการกำหนดการใช้ประโยชน์ที่ดินตามผังเมืองรวมกรุงเทพมหานครเป็นเขตสีน้ำตาล มีจำนวนผู้โดยสารขึ้นลง โดยรวมในขนาดปานกลาง จึงมีแนวโน้มการพัฒนามากขึ้นด้านพาณิชยกรรม อาคารสำนักงาน และอาคารพักอาศัยที่มีความหนาแน่นมากขึ้น</p> <p>สำหรับสถานีอื่น ๆ นอกเหนือจากนี้ส่วนใหญ่จะมีการใช้ประโยชน์ที่ดินหลักเป็นที่พักอาศัย ยกเว้นสถานีพาณิชย์ธนบุรี (สถานีจรัญฯ 13) สถานีจรัญฯ 81 (สถานีบางพลัด) สถานีสะพานกรุงธนบุรี (สถานีสิรินธร) และสถานีพรานนก</p>		

ตารางที่ 2-1 (ต่อ) รายงานผลการปฏิบัติตามมาตรการป้องกันและแก้ไขผลกระทบสิ่งแวดล้อม ของรถไฟฟ้าฟ้ามหานคร สายเฉลิมรัชมงคล (สายสีน้ำเงินส่วนต่อขยาย ช่วงบางซื่อ-ท่าพระ)

มาตรการป้องกันและแก้ไขผลกระทบสิ่งแวดล้อม	ผลการปฏิบัติตามมาตรการฯ	ปัญหา อุปสรรค ที่ไม่สามารถปฏิบัติตามมาตรการ และแนวทางแก้ไข
10. การใช้ประโยชน์ที่ดิน (ต่อ)		
(สถานีไฟฉาย) ซึ่งมีความโดดเด่นด้านสถาบันราชการควบคู่ไปด้วย แนวโน้มการพัฒนาจึงน่าจะเน้นด้านการใช้ประโยชน์ที่ดินแบบผสมผสาน และที่פקอาศัยที่มีความหนาแน่นสูงขึ้น ยกเว้นบริเวณสถานีบรมราชชนนี (สถานีบางยี่ขัน) ซึ่งผังเมืองรวมกรุงเทพมหานคร ได้กำหนดไว้เป็นเขตสีแดงอยู่แล้ว จึงมีแนวโน้มการพัฒนาที่เข้มข้น ได้มากกว่า		
11. อุทกวิทยาการระบายน้ำและการป้องกันน้ำท่วม		
1) พื้นพื้นที่ก่อสร้างให้มีสภาพแวดล้อมที่ดีและมีการใช้ที่ดินอย่างเหมาะสมโดยการดูแล รักษาพื้นที่พักน้ำและระบบระบายน้ำที่เกี่ยวข้องกับโครงการ ให้มีสภาพดีอย่างสม่ำเสมอ	- บริษัท ทางด่วนและรถไฟฟ้ากรุงเทพ จำกัด (มหาชน) มีการดูแลและรักษาความสะอาดพื้นที่พักน้ำและระบบระบายน้ำบริเวณสถานีรถไฟฟ้าให้อยู่ในสภาพดีอย่างสม่ำเสมอ รายละเอียดดังรูปที่ 2-17	-
12. ทรัพยากรต้นไม้ในแนวเส้นทาง		
1) ดูแลต้นไม้ที่ปลูกขุดเซยให้เจริญงอกงามตลอดระยะเวลาและให้ปลูกขุดเซยกรณีที่ดินไม้ตาย	- กรุงเทพมหานครได้ดำเนินการเพิ่มพื้นที่สีเขียวในเขตแนวเส้นทางของโครงการฯ โดยการปลูกต้นไม้เสริมบริเวณเสาต่อม่อโครงสร้างตามแนวเกาะกลางของโครงการฯ ซึ่งพื้นที่ดังกล่าวได้ส่งมอบคืนแก่กรุงเทพมหานครเรียบร้อยแล้ว รายละเอียดดังรูปที่ 2-14 และภาคผนวกที่ 2-11	-
13. นิเวศวิทยาทางน้ำ		
1) ดำเนินการตามมาตรการลดผลกระทบด้านคุณภาพน้ำ	- การรถไฟฟ้าขนส่งมวลชนแห่งประเทศไทย (รฟม.) และบริษัท ทางด่วนและรถไฟฟ้ากรุงเทพ จำกัด (มหาชน) ได้ดำเนินการตามมาตรการลดผลกระทบด้านคุณภาพน้ำ รายละเอียดดังมาตรการ ข้อ 7. อุทกวิทยาและคุณภาพน้ำผิวดิน	-

ตารางที่ 2-1 (ต่อ) รายงานผลการปฏิบัติตามมาตรการป้องกันและแก้ไขผลกระทบสิ่งแวดล้อม ของรถไฟฟ้าฟ้ามหานคร สายเฉลิมรัชมงคล (สายสีน้ำเงินส่วนต่อขยาย ช่วงบางซื่อ-ท่าพระ)

มาตรการป้องกันและแก้ไขผลกระทบสิ่งแวดล้อม	ผลการปฏิบัติตามมาตรการฯ	ปัญหา อุปสรรค ที่ไม่สามารถปฏิบัติตามมาตรการ และแนวทางแก้ไข
14. การจัดการมูลฝอย		
1) จัดภาชนะรองรับมูลฝอย ให้เพียงพอภายในแต่ละสถานี และจัดเตรียมภาชนะรวบรวมขยะมูลฝอยขนาดใหญ่ สำหรับเก็บขยะรวมจากภาชนะรองรับย่อยของแต่ละสถานี เพื่อรอการเก็บขนไปกำจัดโดยกรุงเทพมหานครในกรณีที่กรุงเทพมหานครไม่สามารถมาเก็บขนขยะได้ทุกวัน โดยมีความจุรวมประมาณ 20 ลบ.ม.	- บริษัท ทางด่วนและรถไฟฟ้ากรุงเทพ จำกัด (มหาชน) ได้จัดเตรียมถังรองรับมูลฝอยภายในสถานีรถไฟฟ้าทุกสถานี และมีการรวบรวมมูลฝอยที่เกิดขึ้นในพื้นที่สถานีรถไฟฟ้าและจัดเก็บไว้ที่จุดพักมูลฝอย เพื่อรอการเก็บขนไปกำจัดอย่างสม่ำเสมอโดยกรุงเทพมหานคร และในกรณีที่กรุงเทพมหานครไม่สามารถเก็บขนขยะได้ทุกวัน บริษัทฯ ได้จัดให้มีภาชนะรวบรวมมูลฝอยให้เพียงพอภายในสถานี รายละเอียดดังรูปที่ 2-11 ถึงรูปที่ 2-13 และภาคผนวกที่ 2-3 ถึงภาคผนวกที่ 2-4	-
15. มวลชนสัมพันธ์และการมีส่วนร่วมของประชาชน		
ภายหลังการเปิดดำเนินการโครงการฯ ควรมีการจัดกิจกรรมการประชาสัมพันธ์โครงการฯ ดังต่อไปนี้ 1) จัดการประชาสัมพันธ์ผ่านสื่อต่าง ๆ เช่น วิทยุ โทรทัศน์ หนังสือพิมพ์ และจัดทำเอกสาร เพื่อใช้ควบคู่กับการประชาสัมพันธ์ด้วย เช่น แผ่นพับ ใบปลิว ป้ายโฆษณา โดยติดตั้งไว้ในที่ที่สามารถมองเห็นได้อย่างชัดเจน	- การรถไฟฟ้าขนส่งมวลชนแห่งประเทศไทย (รฟม.) และบริษัท ทางด่วนและรถไฟฟ้ากรุงเทพ จำกัด (มหาชน) ได้ดำเนินการประชาสัมพันธ์โครงการผ่านสื่อต่าง ๆ เช่น วิทยุ โทรทัศน์ หนังสือพิมพ์ เว็บไซต์ โซเชียลมีเดีย ควบคู่กับการประชาสัมพันธ์โดยใช้เอกสาร และป้ายประกาศติดตั้งไว้ในที่ที่สามารถมองเห็นได้อย่างชัดเจน รายละเอียดดังรูปที่ 2-18	-
2) มีกล่องแสดงความคิดเห็นติดตั้งไว้ตามสถานีต่าง ๆ ทั้งนี้เพื่อนำข้อมูลที่ได้มาแจ้งกับหน่วยงานที่รับผิดชอบเพื่อปรับปรุงแก้ไขต่อไป	- บริษัท ทางด่วนและรถไฟฟ้ากรุงเทพ จำกัด (มหาชน) ได้จัดให้มีช่องทางรับความคิดเห็นผ่านศูนย์บริการข้อมูลของโครงการฯ โดยติดป้ายประชาสัมพันธ์ภายในสถานีซึ่งระบุหมายเลขโทรศัพท์, E-mail และ QR code เพื่อนำข้อมูลที่ได้รับมาพิจารณาปรับปรุงแก้ไขต่อไป รายละเอียดดังรูปที่ 2-19	-

ตารางที่ 2-1 (ต่อ) รายงานผลการปฏิบัติตามมาตรการป้องกันและแก้ไขผลกระทบสิ่งแวดล้อม ของรถไฟฟ้าฟ้ามหานคร สายเฉลิมรัชมงคล (สายสีน้ำเงินส่วนต่อขยาย ช่วงบางซื่อ-ท่าพระ)

มาตรการป้องกันและแก้ไขผลกระทบสิ่งแวดล้อม	ผลการปฏิบัติตามมาตรการฯ	ปัญหา อุปสรรค ที่ไม่สามารถปฏิบัติตามมาตรการ และแนวทางแก้ไข
15. มวลชนสัมพันธ์และการมีส่วนร่วมของประชาชน (ต่อ)		
3) จัดให้มีเจ้าหน้าที่ลงพื้นที่เพื่อเยี่ยมเยียนผู้ได้รับผลกระทบ สอบถามข้อมูลและสำรวจความคิดเห็น	- บริษัท ทางด่วนและรถไฟฟ้ากรุงเทพ จำกัด (มหาชน) ได้จัดให้มีเจ้าหน้าที่ลงพื้นที่ตรวจสอบผลกระทบและสำรวจความคิดเห็นเพื่อนำข้อมูลมาพิจารณาเพื่อปรับปรุงแก้ไขการดำเนินงานต่อไป โดยมีการสำรวจความคิดเห็นของประชาชนตั้งแต่เปิดให้บริการในปี 2563 จนถึงปี 2565 เรียบร้อยแล้ว	-
4) เข้าร่วมกิจกรรมงานประเพณีของชุมชน เช่น ทอดกฐิน ทอดผ้าป่าและบริจาคในเทศกาลกุศลต่าง ๆ เป็นต้น	- บริษัท ทางด่วนและรถไฟฟ้ากรุงเทพ จำกัด (มหาชน) ได้มีการสนับสนุนและเข้าร่วมกิจกรรมกับชุมชนและผู้มีส่วนเกี่ยวข้องของโครงการฯ เช่น กิจกรรม “BEM สร้างบุญมหากุศล ทอดกฐินสามัคคี ประจำปี 2567” โดยบริษัท ทางด่วนและรถไฟฟ้ากรุงเทพ จำกัด (มหาชน) (BEM) ร่วมกับผู้ให้บริการรถไฟฟ้าสายสีน้ำเงินและสายสีม่วง เป็นเจ้าภาพในงานทอดกฐินสามัคคี ประจำปี 2567 ณ วัดเปาโรหิตย์ เขตบางพลัด โดยร่วมทำบุญ ถวายผ้าไตรจีวร อัฐบริวาร ถวายปัจจัยไทยธรรม และเงินทำบุญเป็นจำนวนทั้งสิ้น 1,252,999 บาท กิจกรรม “BEM ร่วมสืบสานประเพณีชักพระวัดนางชี” โดยบริษัท ทางด่วนและรถไฟฟ้ากรุงเทพ จำกัด (มหาชน) (BEM) ได้เข้าร่วมพิธีอันเชิญพระบรมสารีริกธาตุ ในงานประเพณีชักพระวัดนางชี พระอารามหลวง ประจำปี 2567 ณ สถานีรถไฟฟ้าสถานีบางไผ่ ซึ่งถือเป็นงานเทศกาลประจำปีของชาวฝั่งธนบุรีที่จัดขึ้นเป็นประจำทุกปี รวมทั้ง กิจกรรม Happy Journey with BEM at Metro Art เพื่อเปิดประสบการณ์ท่องโลกศิลปะนอกห้องเรียน การประกวด “BEM Art Contest” ครั้งที่ 2 ประจำปี 2567 เพื่อส่งเสริมและสร้างแรงบันดาลใจ สำหรับเยาวชนและบุคคลทั่วไปที่มีใจรักงานศิลปะ และโครงการ “BEM NEW HORIZONS สร้างโอกาส อย่างยั่งยืน” โดยมีเป้าหมายหลักเพื่อมอบโอกาสทางการศึกษาให้เยาวชนในโรงเรียนรายรอบเส้นทางรถไฟฟ้า	-

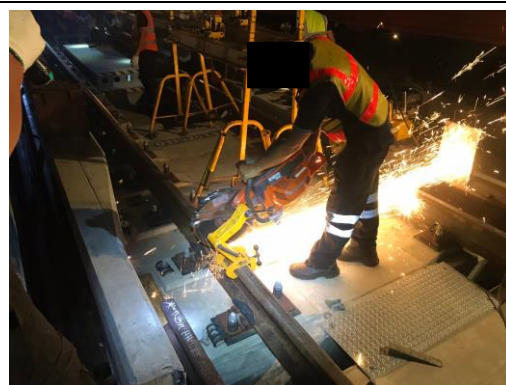
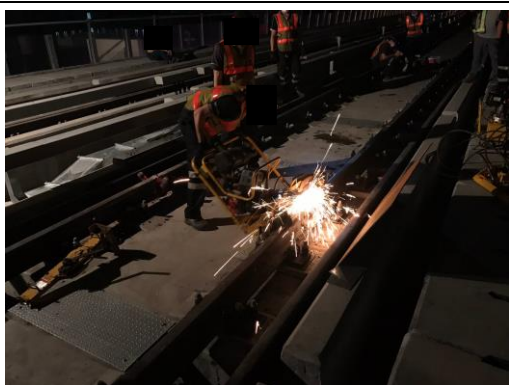
**ตารางที่ 2-1 (ต่อ) รายงานผลการปฏิบัติตามมาตรการป้องกันและแก้ไขผลกระทบสิ่งแวดล้อม ของรถไฟฟ้าฟ้ามหานคร สายเฉลิมรัชมงคล
(สายสีน้ำเงินส่วนต่อขยาย ช่วงบางซื่อ-ท่าพระ)**

มาตรการป้องกันและแก้ไขผลกระทบสิ่งแวดล้อม	ผลการปฏิบัติตามมาตรการฯ	ปัญหา อุปสรรค ที่ไม่สามารถปฏิบัติตามมาตรการ และแนวทางแก้ไข
15. มวลชนสัมพันธ์และการมีส่วนร่วมของประชาชน (ต่อ)		
	และนักเรียนทุกคนที่เข้าร่วมโครงการจะได้รับทุนการศึกษา 1 ปีการศึกษา หรือเป็นระยะเวลา 2 เทอม พร้อมค่าตอบแทนจากการเป็นอาสาสมัคร เป็นต้น รายละเอียดดังรูปที่ 2-20	
5) จัดให้ผู้นำชุมชน กลุ่มเยาวชน นักเรียนและนักศึกษาในงานในโครงการฯ	- การรถไฟฟ้าขนส่งมวลชนแห่งประเทศไทย (รฟม.) และบริษัท ทางด่วนและรถไฟฟ้ากรุงเทพ จำกัด (มหาชน) ได้จัดให้ชุมชน กลุ่มเยาวชน นักเรียน นักศึกษา และหน่วยงานต่าง ๆ เข้ามาดูงานหรือทัศนศึกษาภายในพื้นที่โครงการ รายละเอียดดังรูปที่ 2-21	-





รูปที่ 2-2 การบำรุงรักษาระบบรถไฟฟ้าให้อยู่ในสภาพที่ใช้งานได้



รูปที่ 2-3 การตรวจสอบและซ่อมบำรุงรางรถไฟฟ้าอย่างสม่ำเสมอ



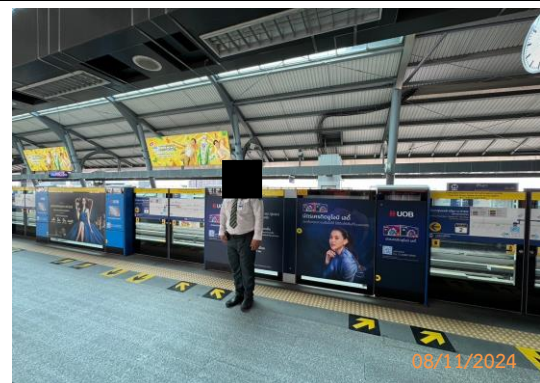
รูปที่ 2-4 ทางข้ามแนวรถไฟฟ้ายกระดับ (Sky Walk)



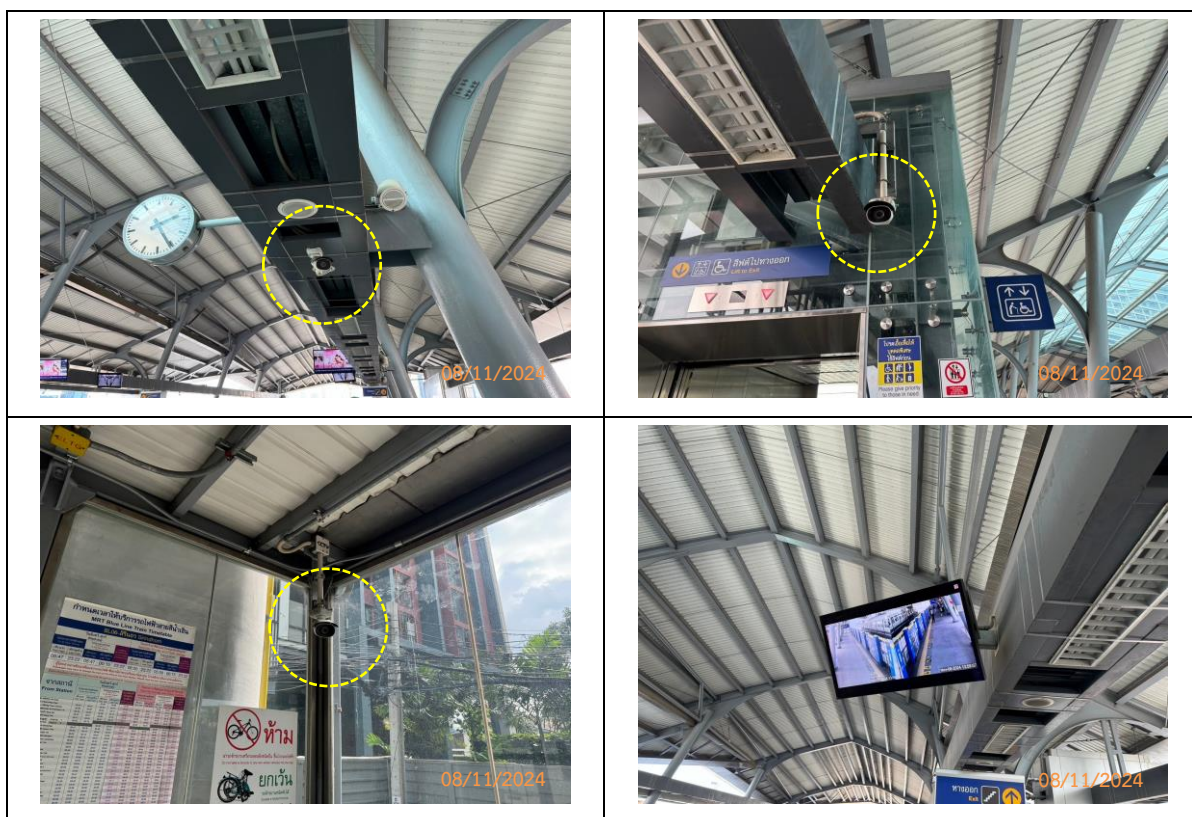
รูปที่ 2-5 แนวเส้นทางรถไฟฟ้าบริเวณแม่น้ำเจ้าพระยา



รูปที่ 2-6 การติดตั้งบรรทัดน้ำบริเวณแม่น้ำเจ้าพระยา (อาคารระบายน้ำคลองเปรมประชากร)



รูปที่ 2-7 ระบบรักษาความปลอดภัยบริเวณพื้นที่สถานีรถไฟฟ้า



รูปที่ 2-7 (ต่อ) ระบบรักษาความปลอดภัยบริเวณพื้นที่สถานีรถไฟฟ้า



รูปที่ 2-8 ห้องสุขาบริเวณสถานี



รูปที่ 2-9 ระบบบำบัดน้ำเสียประจำสถานีรถไฟฟ้า



รูปที่ 2-10 การตรวจสอบและดูแลประสิทธิภาพการทำงานของระบบบำบัดน้ำเสีย
ประจำสถานีรถไฟฟ้าอย่างสม่ำเสมอ



รูปที่ 2-11 ภาพขณะรองรับมูลฝอยบริเวณทางเข้า-ออกสถานี



รูปที่ 2-12 ภาพขณะรองรับมูลฝอยบริเวณห้องพักพนักงาน



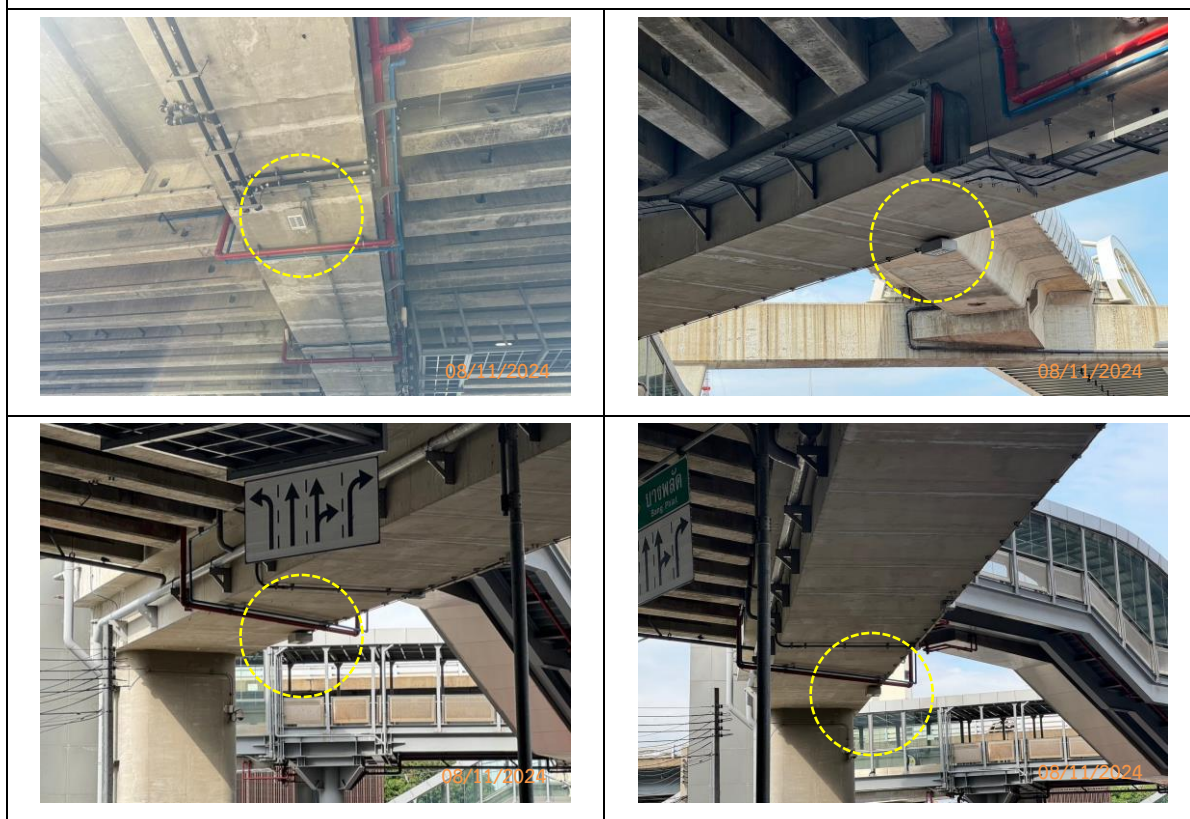
รูปที่ 2-13 บริเวณจุดพักมูลฝอย



รูปที่ 2-14 พื้นที่สีเขียวบริเวณใต้สถานีรถไฟฟ้า



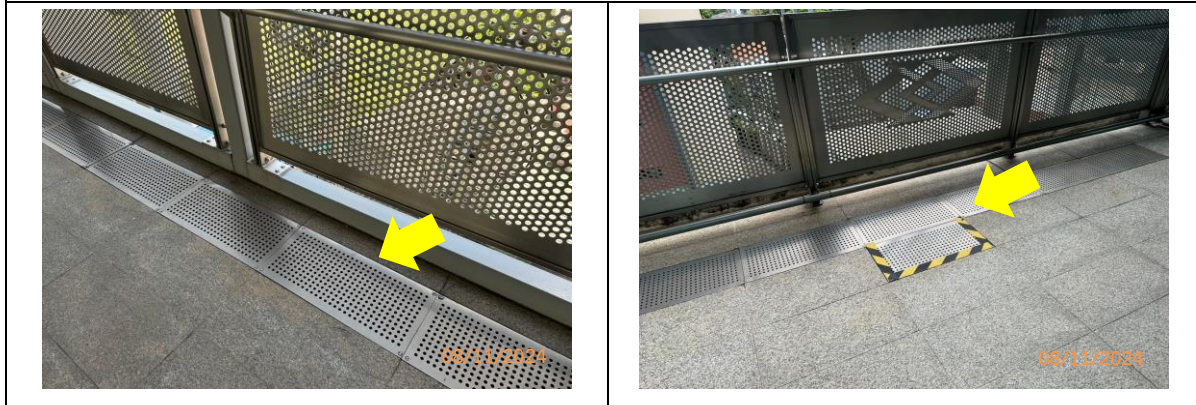
รูปที่ 2-14 (ต่อ) พื้นที่สีเขียวบริเวณใต้สถานีรถไฟฟ้า



รูปที่ 2-15 ไฟส่องสว่างบริเวณพื้นที่สถานี



รูปที่ 2-16 แนวกำแพงป้องกันมลภาวะด้านเสียงและฝุ่นละออง



รูปที่ 2-17 รางระบายน้ำบริเวณสถานีรถไฟฟ้า



รูปที่ 2-18 การประชาสัมพันธ์โครงการ



รูปที่ 2-19 ป้ายประชาสัมพันธ์ภายในสถานีซึ่งระบุหมายเลขโทรศัพท์ E-mail, และ QR code บริเวณสถานีรถไฟฟ้า



รูปที่ 2-21 การศึกษาดูงาน/ทัศนศึกษาในโครงการฯ


<p>รูปที่ 2-22 การตรวจสอบการปฏิบัติตามมาตรการป้องกันและแก้ไขผลกระทบสิ่งแวดล้อม</p>